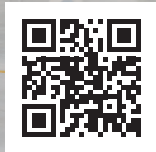


Kurzinbetriebnahmeanleitung



JCB Access

Elektrische Scherensarbeitsbühne



Haftungsausschluss

- > Diese Kurzanleitung soll dem Bediener schnell und einfach Informationen verschaffen und enthält keine Angaben zum Arbeitsschutz. Darüber hinaus können wegen unserer ständigen Weiterentwicklung der Maschinen die in dieser Kurzanleitung beschriebenen Merkmale und Funktionen von denen bei Ihrer Maschine abweichen. Änderungen und Irrtümer vorbehalten.
- > Diese Kurzanleitung ersetzt **NICHT** das Bedienerhandbuch. Sie **MÜSSEN ALLE** Haftungsausschlüsse sowie Sicherheitshinweise und andere Anweisungen in der Bedienungsanleitung lesen, bevor Sie dieses Produkt zum ersten Mal in Betrieb nehmen. Dementsprechend können Rechtsansprüche auch nicht auf der Grundlage der Daten, Abbildungen oder Beschreibungen in dieser Kurzanleitung erhoben werden.
- > Diese Maschine darf von niemandem bedient werden, der nicht angemessen qualifiziert oder geschult worden ist.
- > Der Betrieb dieser Maschine ohne regelmäßige Wartung kann zu Funktionsstörungen führen.
Wenden Sie sich für weitere Informationen bitte an Ihren JCB-Händler.

Index

Verwendungszweck.....	4
Benennung.....	5
Verzurrstellen.....	6
Hebestellen.....	7-8
Einsatzfähigkeit.....	9
Bodenbedienungen.....	10
Plattformbedienungen.....	11
Notbedienungen.....	12
Bedienung vom Boden aus.....	13
Bedienung von der Arbeitsbühne (Plattform) aus.....	14
Verlängerbare Plattform und Stromversorgung zur Plattform.....	15
Maschinensensoren.....	16
Tägliche Kontrollen.....	17
Ladezustand und Laden.....	18-20
Wartungsstellen.....	21
Diagnosecodes.....	22-23

Verwendungszweck

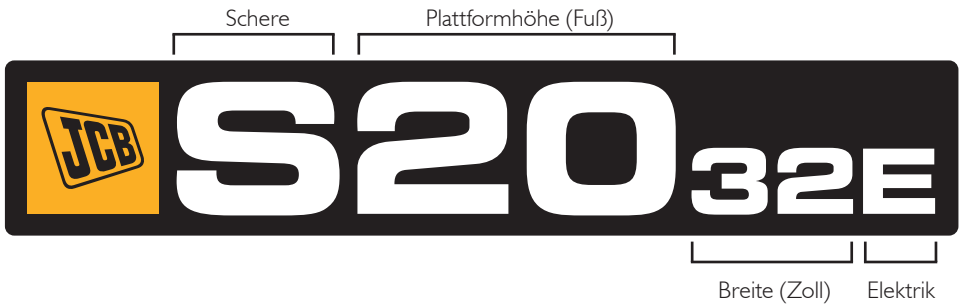
Allgemeines

- > Maschinentyp – elektrische Scherearbeitsbühne
- > Selbstfahrende Maschine mit Plattformhöhe 4,6 m – 13,8 m
- > Antrieb mit Bleisäure- oder Lithiumakku

Verwendungszweck

- > Maschine ist für die Verwendung unter normalen Bedingungen wie in der Bedienungsanleitung beschrieben bestimmt
- > in bestimmten Einsatzbereichen/Umgebungen kann eine PSA erforderlich sein, z. B. bei hoher Siliziumdioxidkonzentration oder Asbest
- > Die Maschine darf nicht von einer Person ohne entsprechende Qualifikationen, Schulung/ Ausbildung oder Erfahrung im Umgang mit dieser Art von Maschine bedient werden
- > Vor der Verwendung sollte die Eignung der Maschine in Bezug auf die beabsichtigten Einsatzbereiche und möglicherweise vorhandenen Gefahrenquellen beurteilt werden

Benennung



9 Modelle

S1530E

S1930E

S2032E

S2046E

S2632E

S2646E

S3246E

S4046E

S4550E

Verzurrstellen

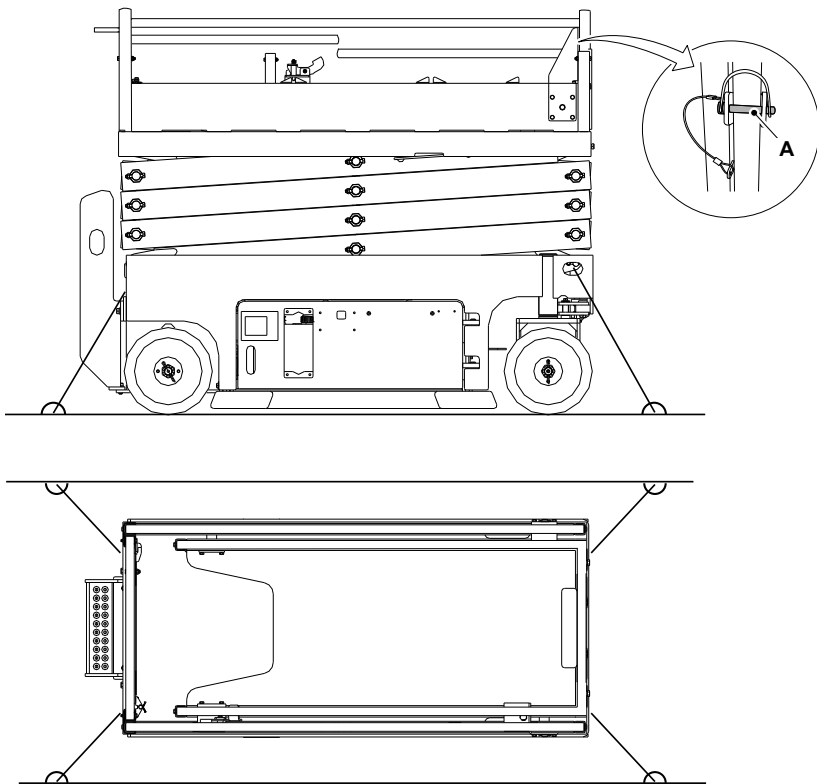
An allen vier Ecken der Maschine befinden sich Zurr-/Kranösen.
Suchen Sie nach diesem Schild.



Sicherstellen, dass Sicherungsbolzen während des Verladens/Transports der Maschine eingesetzt sind.

Abb. 1

A Sicherungsbolzen



SIEHE BEDIENUNGSANLEITUNG UNTER TRANSPORT DER MASCHINE

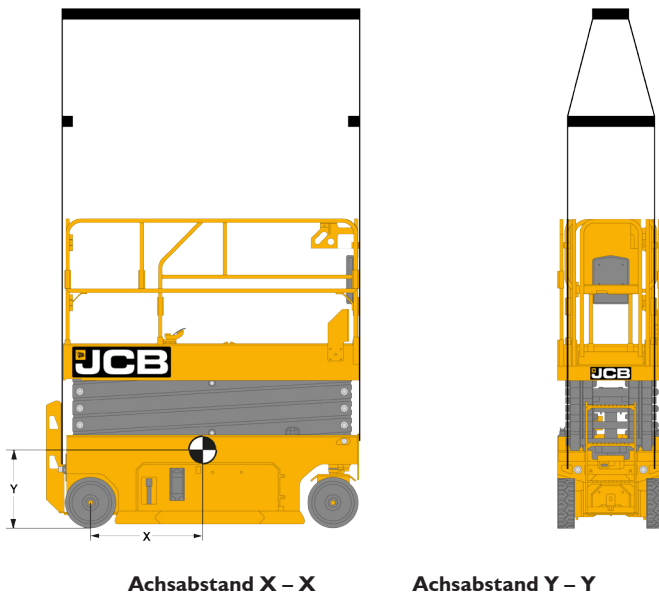
Hebestellen

Heben mit Hebezeug

Beim Heben der Maschine muss die Lage des Schwerpunkts der Maschine (siehe Tabelle auf Seite 8) berücksichtigt werden.

1. Maschine mit abgesenkter Hebebühne absichern
2. Überprüfen, ob Ausfahrhebebühne, Steuergerät und Fahrgestellteile korrekt befestigt sind
3. Alle losen Gegenstände aus der Maschine entfernen
4. Ein Anschlagseil der richtigen Länge verwenden, um Beschädigung am Plattformunterteil und Geländer zu verhindern.
5. Die Hubverzurrung muss sich in der richtigen Position befinden. Hubverzurrung so anpassen, dass die Maschine nicht beschädigt wird und in waagerechter Position bleibt.

Abb. 2



SIEHE BEDIENUNGSANLEITUNG UNTER TRANSPORT DER MASCHINE

Hebestellen

Position des Schwerpunkts

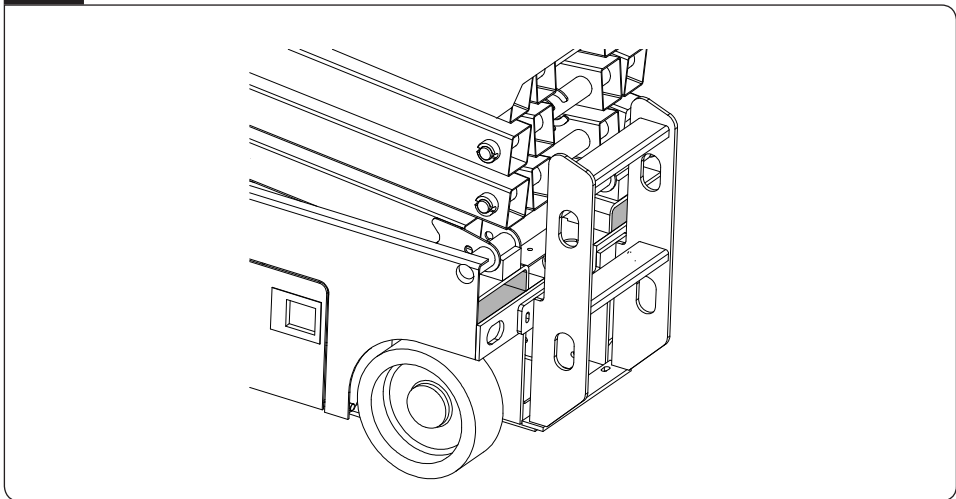
Maschinenmodell	X-Achse	Y-Achse
S1530E	620 mm	511 mm
S1930E	604 mm	540 mm
S2032E	955 mm	625 mm
S2632E	956 mm	672 mm
S2046E	801 mm	530 mm
S2646E	806 mm	570 mm
S3246E	808 mm	638 mm
S4046E	815 mm	676 mm
S4550E	1.058 mm	754 mm

Heben mit dem Gabelstapler

Die Maschine nicht von der Seite heben. Heben von der Seite kann zu Schäden führen.

Gabelstaplerrahmen befinden sich auf der Leiterseite der Maschine.

Abb. 3



SIEHE BEDIENUNGSANLEITUNG UNTER TRANSPORT DER MASCHINE

Einsatzfähigkeit

Die Maschine ist für den Betrieb bei einer Lufttemperatur zwischen -20 °C und $+46\text{ °C}$ ausgelegt.

Die Maschine ist für den Einsatz auf flachem, ebenen Untergrund bestimmt. Die Maschine arbeitet bei einem Neigungswinkel vorn/hinten von bis zu 3° und einem seitlichen Neigungswinkel von bis zu $1,5^\circ$. Überschreiten dieser Grenzwerte löst einen Neigungsalarm aus.

Die Tragfähigkeit und zulässige Windgeschwindigkeit jeder Maschine sind an der Einstiegstür und ebenfalls an der Deckplatte neben dem Handbuchkasten zu finden.

Abb. 4

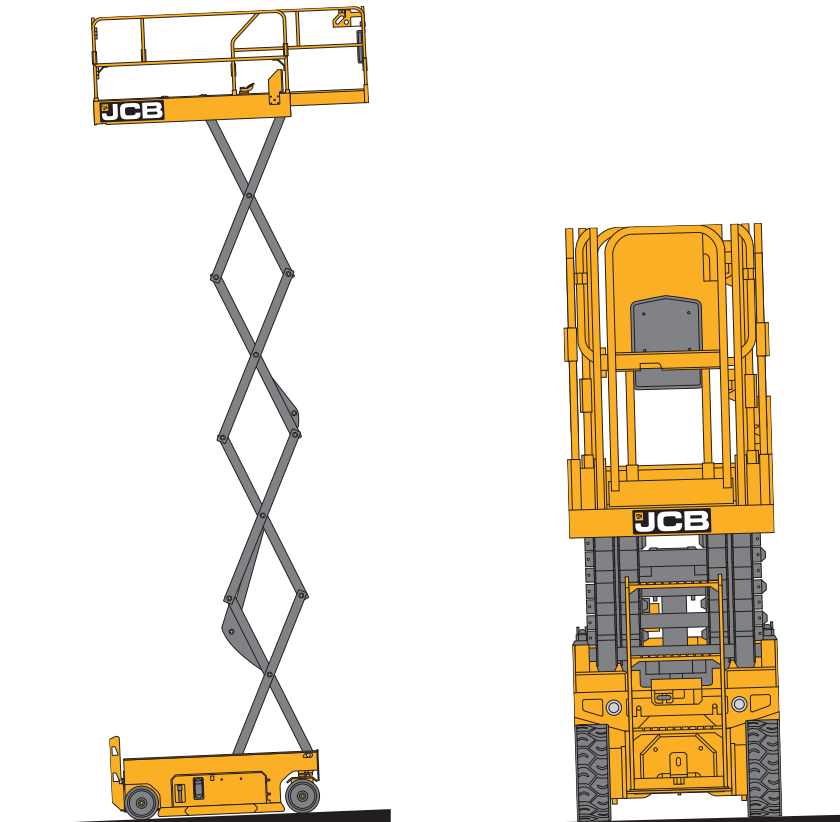
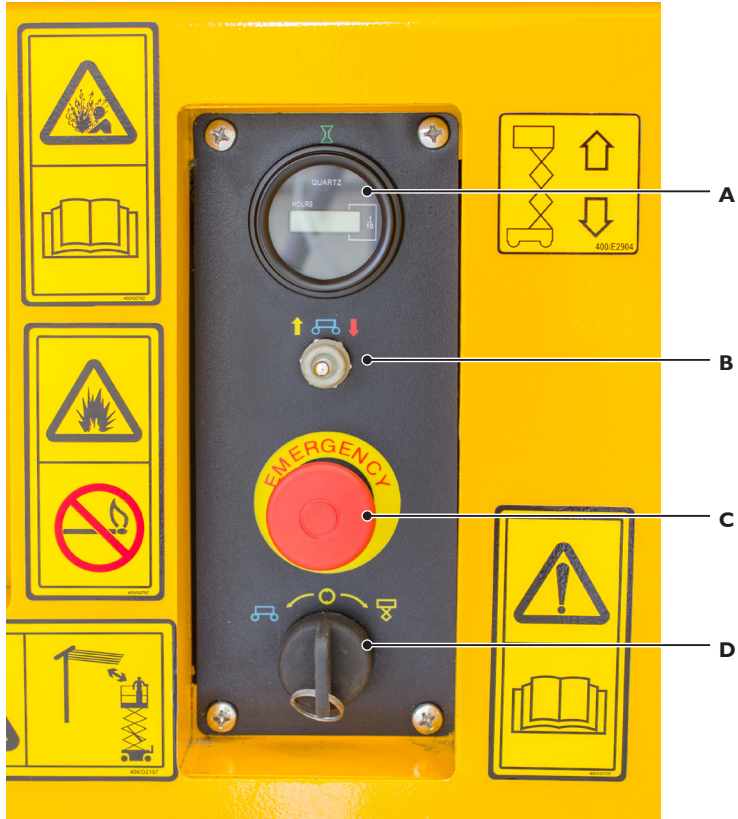


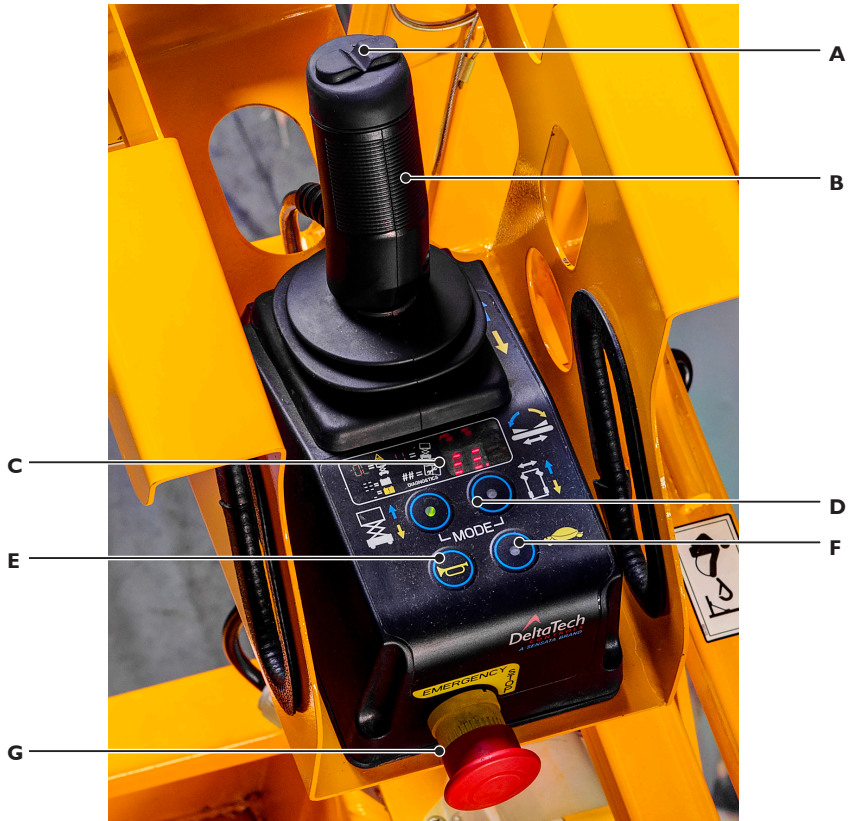
Abb. 5



- A** Betriebsstundenzähler
- B** Kippschalter Plattform heben/senken
- C** Not-Aus
- D** Schlüsselschalter Bodenbedienung/Aus/Plattformbedienung

Plattformbedienungen

Abb. 6



- A** Lenkung L/R
- B** Auslöseschalter, um Betrieb zu aktivieren
- C** Batteriestand-/Fehlercodeanzeige
- D** Tasten für Plattform-/Fahrmodus
- E** Hupe
- F** Geschwindigkeitswahl
- G** Not-Aus

Notbedienungen

Abb. 7



- A** Bremslösesperre
- B** Bremslösepumpe
- C** Zum Senken ziehen

Anleitung zum Lösen der Bremsen

1. Vor dem Lösen der Bremsen sicherstellen, dass die Maschine kontrolliert werden kann.
2. Bremslösesperre einschieben.
3. Bremsentriegelung pumpen, bis es sich fest anfühlt.
4. Vorsicht – Die Maschine ist jetzt ungebremst!
5. Um die Bremsen wieder zu aktivieren, die Bremslösesperre wieder herausziehen oder ein Bedienelement am Steuerknüppel betätigen.

Bedienung vom Boden aus

1 Trennschalter anschließen

Der Haupttrennschalter befindet sich im Batteriefach auf der linken Seite der Maschine.



2 Not-Aus-Tasten herausziehen

Sicherstellen, dass die Not-Aus-Taster der Bodenbedingung und Plattformbedingung gelöst sind.



3 Schalterschlüssel links

Den Schlüsselschalter nach links drehen, um die Bodenbedingung zu aktivieren.



4 Kippschalter

Die Plattform nach Bedarf mit dem Kippschalter heben oder senken.



Hinweis: Wenn das Heben/Senken der Plattform nicht funktioniert, sicherstellen, dass der Schlüsselschalter in der richtigen Position ist und alle Not-Aus-Taster herausgezogen sind, um sie freizugeben.

Bedienung von der Arbeitsbühne (Plattform) aus

1 Trennschalter anschließen

Der Haupttrennschalter befindet sich im Batteriefach auf der linken Seite der Maschine.



2 Not-Aus-Tasten herausziehen

Sicherstellen, dass die Not-Aus-Taster der Bodenbedienung und Plattformbedienung gelöst sind.



3 Schalterschlüssel rechts

Den Schlüsselschalter nach rechts drehen, um die Plattformbedienung zu aktivieren.



4 Betriebsartwahl

Als Modus Heben/Senken oder Fahren wählen. Den Betrieb nicht vor Anzeige des Ladezustands versuchen.



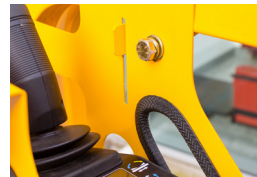
5 Auslöseschalter und Steuerknüppel

Am Auslöseschalter an der Rückseite des Steuerknüppels ziehen, um die Bedienung zu aktivieren.



6 Entriegelung der Aufnahme

Die Aufnahme kann durch Entfernen der Schraube von der Plattform gelöst werden.



7 Maschine betreiben

Wenn CH auf dem Plattformsteuerpult angezeigt wird, ist der Schlüsselschalter in der falschen Position. Der Schalter muss auf den Plattformbedienelementen stehen, um sie betätigen zu können. Die Maschine arbeitet während des Ladevorgangs nicht.



Verlängerbare Plattform und Stromversorgung zur Plattform

Alle elektrischen Scherensarbeitsbühnen von JCB verfügen serienmäßig über eine Stromversorgung zur Plattform und eine verlängerbare Plattform. Die verlängerbare Plattform wird durch das Pedal an der Verlängerung betätigt. Die Stromversorgung zur Plattform wird vom Stecker auf der rechten Seite nahe der Leiter und der Steckdose im Korb verwendet (Foto nur zur Veranschaulichung, Stecker und Steckdosen sind länderspezifisch).



Maschinensensoren

Sicherheitssysteme an der Reihe elektrischer Scherearbeitsbühnen nutzen verschiedene Sensoren, die rund um die Maschinen angeordnet und mit dem Bord-ECU verbunden sind.

Winkelsensor



Drucksensoren



Grenztaster



Kippsensor



Schlaglochschutzschalter



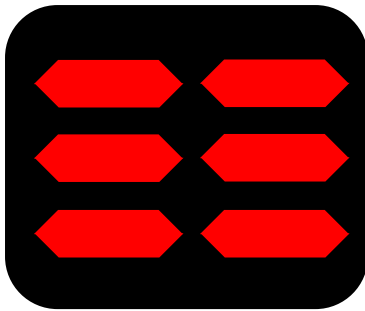
Tägliche Kontrollen

Kontrollieren		
Bedienungsanleitung		Zustand kontrollieren
Sicherheitsschilder		Zustand kontrollieren
Hydrauliköl		Füllstand/keine Undichtigkeiten kontrollieren
Batterieelektrolyt		Füllstand/keine Undichtigkeiten kontrollieren
Elektrische Kabelbäume		Zustand kontrollieren
Schweißnähte		Zustand kontrollieren
Maschinenschäden, fehlende Teile		Zustand kontrollieren
Geländer		Zustand kontrollieren
Splint Radmutter	Splint Radmutter	Zustand kontrollieren
Kippsensor		Funktion kontrollieren
Schlaglochschutz	Schlaglochschutz	Funktion kontrollieren
Bodenbedienung: Not-Aus		Funktion kontrollieren
Bodenbedienungen: Kippschalter Heben/Senken		Funktion kontrollieren
Bodenbedienungen: Schlüsselschalter		Funktion kontrollieren
Notbedienung Senken (Notsenken)		Funktion kontrollieren
Plattformbedienungen: Not-Aus		Funktion kontrollieren
Plattformbedienungen: Heben/Senken		Funktion kontrollieren
Plattformbedienungen: Hupe		Funktion kontrollieren
Plattformbedienungen: Lenkung		Funktion kontrollieren
Plattformbedienungen: Fahren und Bremse		Funktion kontrollieren
Fahrgeschwindigkeitsbegrenzung (Fahrgeschwindigkeit bei angehobener Plattform prüfen)		Funktion kontrollieren

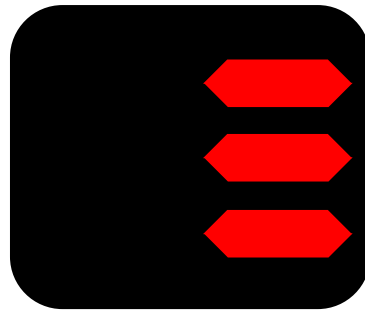
Ladezustand und Laden

Der Ladezustand der Maschine wird nur im Plattformmodus auf dem Plattformsteuerpult gezeigt. Eine Reihe roter Balken dienen zur Anzeige des Ladezustands. 6 bedeutet volle Batterie, 1 leere Batterie.

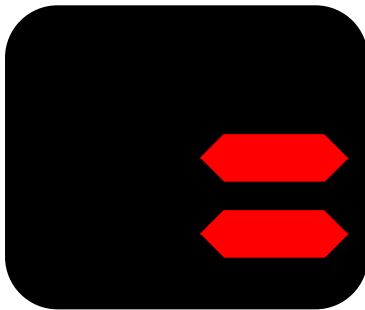
Abb. 8



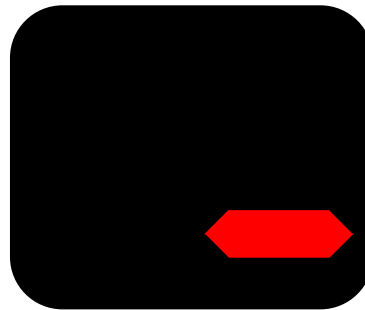
Volle Ladung



30 % Ladung



Batterieladezustand niedrig



**Batterie zu niedrig.
Batterie jetzt laden.**

Ladezustand und Laden

Die Maschine wird mit dem Stecker auf der linken Seite (bei Sicht von der Einstiegsseite der Maschine) geladen. Nach dem Einstecken beginnen die grünen LED-Leuchten am Ladegerät zu blinken, gesehen durch das Sichtfenster des Ladegeräts.

Abb. 9



- A** Ladeanschluss
- B** Ladegerät-Sichtfenster

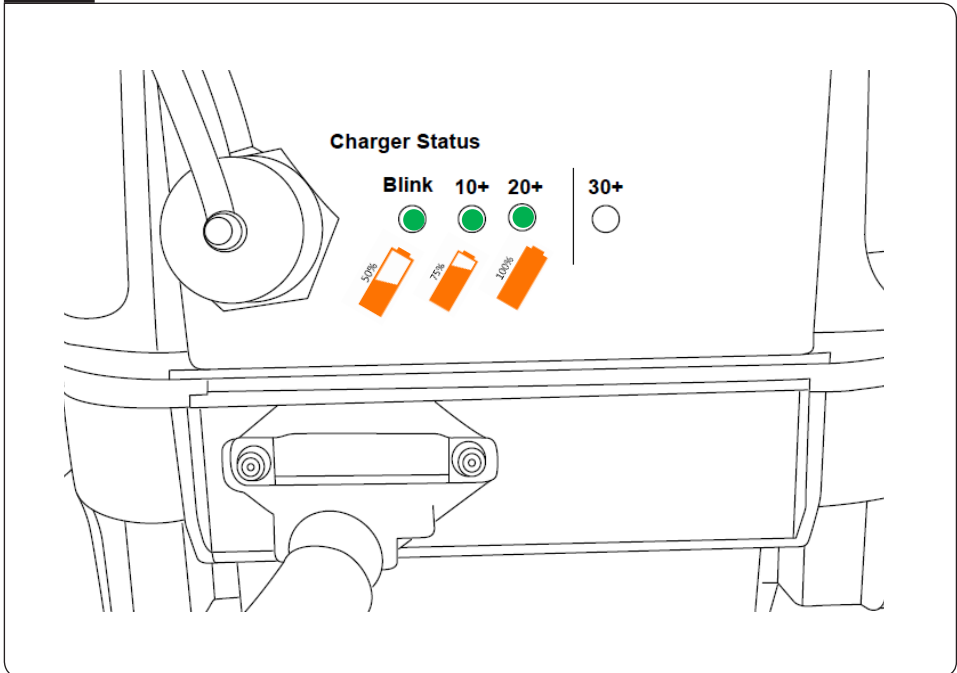
Hinweis: Nur das an der Maschine installierte Originalladegerät mit den Originalbatterien verwenden. Batterie an einem gut belüfteten Ort laden. Eine richtig geerdete industrielle Stromversorgung mit der richtigen Wechselstrom-Eingangsspannung zum Laden verwenden.

Wenn ein Fehler beim Laden auftritt, blinken alle drei Batterielade-LEDs gleichzeitig. Sofort die Bedienungsanleitung konsultieren.

Ladezustand und Laden

Die blinkende LED zeigt den Ladestand an. Wenn alle drei LEDs fest aufleuchten, ist die Maschine ganz aufgeladen.

Abb. 10

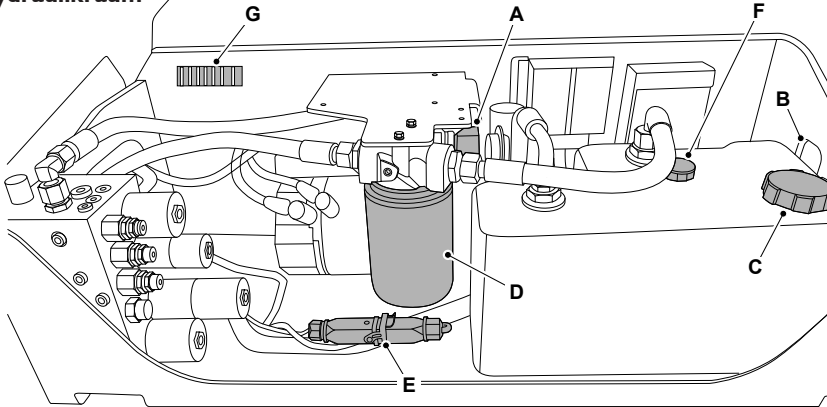


Hinweis: Nur das an der Maschine installierte Originalladegerät mit den Originalbatterien verwenden. Batterie an einem gut belüfteten Ort laden. Eine richtig geerdete industrielle Stromversorgung mit der richtigen Wechselstrom-Eingangsspannung zum Laden verwenden.

Wenn ein Fehler beim Laden auftritt, blinken alle drei Batterielade-LEDs gleichzeitig. Sofort die Bedienungsanleitung konsultieren.

Abb. 11

Hydraulikraum

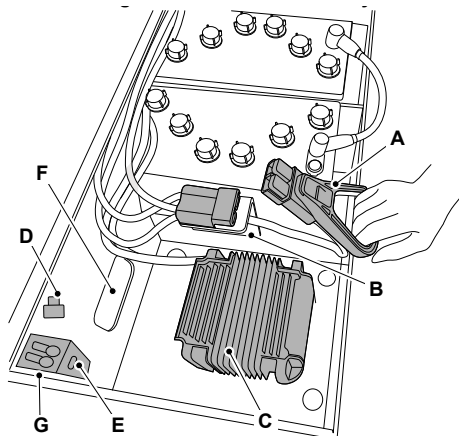


- | | |
|--|---------------------------------------|
| A Zündrelais | E Anschluss für Bodenbedienung |
| B Hydraulikfüllstand-Sichtfenster | F Hydraulikentlüfter |
| C Deckel des Hydraulikölfilters | G Sekundärsicherungen |
| D Hydraulikölfilter | |

Abb. 12

Batterieträger

- | |
|---------------------------------|
| A Batterietrennschalter |
| B Hauptsicherung (275 A) |
| C Batterieladegerät |
| D Hauptsicherung (20 A) |
| E DC-Schützwiderstand |
| F Ladegerät-Sichtfenster |
| G DC-Schutz |



Diagnosecodes



Diagnosecodes werden sowohl auf dem Plattformsteuerpult als auch durch das Sichtfenster an der Hydraulikfachklappe gezeigt.

Code	Beschreibung	Reaktion	Anweisungen
01	Fehler bei Initialisierung des Systems	Deaktiviert alle Bewegungen	Maschine neu starten
02	Fehler bei der Kommunikation des Systems	Deaktiviert alle Bewegungen	Maschine neu starten
03	Fehler Ungültige Optionseinstellung	Deaktiviert alle Bewegungen	Maschine neu starten
04	Fehler Lasterfassungsdaten	Nur Warnung	Wenden Sie sich an den Händler
12	Fehler bei Schalter "Fahrgestell oben oder unten" bei Hochlauf EIN	Fahrgestellsteuerung deaktivieren	Wenden Sie sich an den Händler
18	Schlaglochschutzfehler	Heben und Fahren deaktivieren.	Sicherstellen, dass der Schlaglochschutz ausgefahren ist.
31	Fehler im Drucksensor I	Deaktiviert alle Bewegungen	Wenden Sie sich an den Händler
32	Winkelsensorfehler	Deaktiviert alle Bewegungen	Maschine neu starten
36	Notlaufbetrieb	Hub auf erhöhte Geschwindigkeit langsam	Batterieladestand kontrollieren.
42	Meldung "Schalter Arbeitsbühne nach links wenden bei Hochlauf EIN"	Nur Diagnosemeldung	JCB-Händler kontaktieren
43	Meldung "Schalter Arbeitsbühne nach rechts wenden bei Hochlauf EIN"	Nur Diagnosemeldung	JCB-Händler kontaktieren
46	Fehler "Aktivierungsschalter für Steuerknüppel der Arbeitsbühne bei Hochlauf EIN"	Hebebühnensteuerung deaktivieren	JCB-Händler kontaktieren
47	Arbeitsbühnen-Steuerknüppel bei Hochlauf nicht in Neutralstellung	Nur Diagnosemeldung	Maschine neu starten

Diagnosecodes

Code	Beschreibung	Reaktion	Anweisungen
52	Fehler Spule Vorwärtsfahrt	Deaktiviert Heben und Fahren	Sicherstellen, dass bei Inbetriebnahme keine Bedienelemente betätigt werden.
53	Fehler Spule Rückwärtsfahrt	Deaktiviert Heben und Fahren	JCB-Händler kontaktieren
54	Fehler in Spule "Hub nach oben"	Deaktiviert Heben und Fahren	JCB-Händler kontaktieren
55	Fehler in Spule "Hub nach unten"	Deaktiviert Heben und Fahren	JCB-Händler kontaktieren
56	Fehler in Spule "Nach rechts wenden"	Deaktiviert Heben und Fahren	JCB-Händler kontaktieren
57	Fehler in Spule "Nach links wenden"	Deaktiviert Heben und Fahren	JCB-Händler kontaktieren
58	Allgemeiner Bremspulenfehler	Deaktiviert Heben und Fahren	JCB-Händler kontaktieren
59	Fehler Parallelspeule	Deaktiviert Heben und Fahren	JCB-Händler kontaktieren
60	Verdrahtung der Motorsteuerung gebrochen	Deaktiviert Heben und Fahren	JCB-Händler kontaktieren
61	MC eeprom-Fehler	Deaktiviert Heben und Fahren	Maschine neu starten
62	MC Mosfet-Kurzschlussfehler	Deaktiviert Heben und Fahren	JCB-Händler kontaktieren
64	MC Verdrahtungsfehler	Deaktiviert Heben und Fahren	JCB-Händler kontaktieren
68	Fehler niedrige Batteriespannung	Deaktiviert alle Bewegungen	Batterieladestand kontrollieren.
69	MC-Drosselklappenfehler	Deaktiviert Heben und Fahren	JCB-Händler kontaktieren
70	MC Hauptschützspulenkurzschluss	Deaktiviert Heben und Fahren	JCB-Händler kontaktieren
71	MC Hauptschützschweißfehler	Deaktiviert Heben und Fahren	Maschine neu starten
72	MC Hauptschützsteuerungsfehler	Deaktiviert Heben und Fahren	JCB-Händler kontaktieren
77	MC Übertemperaturabschaltung	Deaktiviert Heben und Fahren	JCB-Händler kontaktieren
80	Über 80 % Last-Warnung	Nur Warnung	Plattformlast überprüfen.
85	Fehler im Drucksensor 2	Deaktiviert alle Bewegungen	JCB-Händler kontaktieren
86	Fehler unterer Begrenzungsschalter	Deaktiviert alle Bewegungen	Maschine neu starten
87	Fehler oberer Begrenzungsschalter	Nur Warnung	JCB-Händler kontaktieren
90	Über 90 % Last-Warnung	Nur Warnung	Gewicht auf Plattform reduzieren.
99	Über 99 % Last-Warnung	Nur Warnung	Gewicht auf Plattform reduzieren.
OL	Überlastete Plattform	Deaktiviert alle Bewegungen	Gewicht auf Plattform reduzieren, um Bewegung zu ermöglichen.
LL	Maschine über Sicherheitsgrenzen hinaus gekippt	Deaktiviert Heben und Fahren	Bodenhöhe überprüfen
LF	Oben/Unten-Steuerungsfehler	Nur Warnung	Maschine neu starten



JCB Sales Limited, Rocester, Staffordshire, United Kingdom, ST14 5JP Tel: +44 1889 590312 E-Mail: salesinfo@jcb.com

Laden Sie sich die neuesten Informationen zu diesem Produktprogramm bitte hier herunter: www.jcb.com

Alle Rechte vorbehalten. Ohne vorherige Zustimmung von JCB Sales darf kein Teil dieser Veröffentlichung vervielfältigt, in einem Informationsspeichersystem gespeichert oder elektronisch, mechanisch, durch Fotokopieren oder in anderer Form bzw. auf sonstige Art übertragen werden. Alle Verweise auf Betriebsgewichte, Größen, Füllmengen und andere Leistungswerte in dieser Veröffentlichung dienen nur zur Orientierung und können je nach der genauen Spezifikation der Maschine abweichen. Sie dürfen deshalb nicht als Grundlage in Bezug auf die Eignung für eine bestimmte Anwendung genutzt werden. Sie sollten sich stets von Ihrem JCB-Händler informieren und beraten lassen. JCB behält sich das Recht zur Änderung von Spezifikationen ohne Vorankündigung vor. Abbildungen und abgebildete Spezifikationen können Sonderausstattung und optionales Zubehör beinhalten.